

# 中共中央办公厅 国务院办公厅 关于推动行业协会商会深化改革的意见

(上接一版)由业务主管单位党组织领导和管理工作,接受党委社会工作部门的工作指导。

(二)增强党组织政治功能和组织功能。提高党的组织和党的工作覆盖质量,健全党组织作用机制。开展行业协会商会党建质量提升行动,推进党支部标准化规范化建设,全面加强党建工作基础。行业协会商会党组织要严格按照党章和有关党内法规履行职责,贯彻落实党中央决策部署,强化引领发展的政治责任,把本行业本领域的从业人员凝聚服务好;严格落实意识形态工作责任制,有效防范化解意识形态领域风险。

(三)加强换届规范和负责人队伍建设。依法依规依章程严格规范换届,推动行业协会商会党组织有效参与重要人事安排等重大事项决策,建立健全理事会按期换届和负责人到龄督促提醒机制,规范和细化换届流程,加强换届乱象整治,加大对换届违规行为纠正和惩戒力度。党委社会工作部门要突出政治标准,强化政治把关,做好负责人人选审核工作。建立健全行业协会商会负责人提名、审核、公示、监督、退出等制度。推动党员管理层次与党组织班子成员实行“双向进入、交叉任职”。建立健全主要负责人定期述职、责任追究制度。严格规范负责人名誉职务设置。加强对负责人的监督管理,对不符合条件以及不胜任、不称职等不适宜担任负责人的及时调整。

(四)持续加大监督执纪力度。行业协会商会党组织要切实履行全面从严治党主体责任,内设纪检组织要切实履行监督责任,结合实际健全纪检工作机制。加强纪检工作规范化法治化正规化建设,建立和完善问题线索处置制度,严肃查处违反中央八项规定精神等违规违纪行为。完善行业协会商会反腐倡廉制度,深化整治不正之风和腐败问题,一体推进不敢腐、不能腐、不想腐。

## 三、完善行业协会商会管理制度与运行机制

(五)巩固拓展脱钩改革

成果。建立健全党委统一领导,党委社会工作部门统筹协调,登记管理机关、行业管理部门、业务主管单位、相关职能部门各司其职、协同配合、综合监管的管理体制。对有业务主管单位的行业协会商会,按要求逐步推动机构分开、职能分离、财务独立、人事自主,加强日常指导和管理监督,实现依法自主规范运行和健康有序发展。

(六)持续深化登记制度改革。研究制定行业协会商会直接登记办法,建立登记信息共享机制,在设立登记时同步明确行业管理部门。规范不同层级行业协会商会吸纳会员的范围和条件。探索行业协会商会简易注销程序,完善退出制度。

(七)探索建立分类管理制度。加强行业协会商会分类监管,根据分类情况科学配置监管资源、实施差异化管理。对经法律法规授权或者受党政机关委托管理公共事务,具有一定强制性或者垄断性,以及日常问题较多、违规风险较高的行业协会商会,加大监管力度,提高抽查比例和检查频次。建立健全重大事项请示报告制度,加强对行业协会商会收费、资产财务、涉外交流与合作、意识形态、重要业务活动等重点事项的监管。完善行业协会商会等级评估制度。

(八)压实部门管理服务责任。明确直接登记和脱钩行业协会商会的行业管理部门,涉及多个部门的,应当确定主要行业管理部门。行业管理部门要通过交流座谈、走访调研、听取意见等方式加强与相关行业协会商会的工作联系,按职能落实业务指导、行业监管、党建工作等责任。各地各有关部门要梳理涉及行业协会商会的管理服务事项,重点排查脱钩后出现的问题,研究提出改进举措。未脱钩的行业协会商会,继续由业务主管单位加强管理服务。

(九)建立完善社会监督机制。建立行业协会商会信息公开制度,鼓励支持新闻媒体、人民群众、会员对行业协会商会进行监督。探索建立专

业化、社会化的第三方监督机制。畅通投诉举报渠道,建立健全投诉举报处理反馈机制。

(十)推动提升依法自治能力。加强联合性、综合性行业协会商会建设,发挥全国性行业协会商会示范带动作用。建立健全行业协会商会会员(会员代表)大会、理事会(常务理事会议)、监事会(监事)制度,完善以章程为统领的内部管理制度。落实民主选举、民主协商、民主决策、民主管理、民主监督。规范设立和严格管理办事机构、分支机构(代表)机构。规范行业协会商会收费行为以及涉外交流与合作。

(十一)全面加强资产管理。建立健全行业协会商会财务管理,严格执行会计法律法规,保证会计资料真实完整准确。行业协会商会要落实资产管理主体责任,明确重大资产事项决策和管理,引导资产管理活动围绕主责主业开展。加强行业协会商会资产综合监管工作,完善权属清晰、规范有序、公开透明、监督严格的资产管理模式。

(十二)从严管理行业协会商会设立企业。行业协会商会应当按照合法、必要、规范、有效的原则,严格控制设立企业;不得设立与会员有直接竞争关系的企业,不得超出自身宗旨和业务范围设立企业,不得利用所设立企业实施妨碍市场秩序的行为;新设立企业一般不得再设立新的企业,不得利用行业协会商会名义对外经营,获得的利润应当用于符合行业协会商会宗旨的事业;行业协会商会及其分支机构负责人以及上述负责人亲属不得在所设立企业任职或者领取报酬和各种名目的补贴。制定行业协会商会设立企业管理办法,严格设立程序,完善监管措施,加强风险管控。

## 四、调整优化行业协会商会结构布局

(十三)优化结构布局。按照协同高效的原则,优化整

合业务交叉重叠、机构规模过小、领域划分过细、功能作用较弱的行业协会商会。依法加快运转失灵、扰乱秩序、行业萎缩、宗旨任务已完成的行业协会商会退出;重点培育和优先发展契合国家重大战略和区域发展定位、适应产业转型升级需要、服务发展新质生产力的行业协会商会;积极支持在战略性新兴产业、未来产业、绿色低碳产业等领域依法设立行业协会商会。

(十四)合理调控规模。对全国性行业协会商会加大整合力度。对地方行业协会商会,根据各地经济社会发展和产业结构变化情况,加强宏观调控和引导。对市地级和县级行业协会商会,依法简化退出程序,通过有序竞争控制总体规模。按照试点先行、稳步推进的原则,在全国性行业协会商会较为集中的领域以及部分地方先行先试,积累经验后稳步推开。

## 五、积极发挥行业协会商会功能作用

(十五)规范行业发展。行业协会商会要建立健全行业自律管理制度和自律约束机制,自觉抵制“内卷式”竞争;制定并组织实施行业职业道德规范,依法开展行业信用评价工作,提升行业诚信建设水平,更好维护行业发展秩序。对违反自律规则的会员,通过通报、暂停或者取消会员资格等方式进行惩戒。积极发挥行业协会商会在化解信访矛盾中的作用,探索在行业协会商会设立专业调解组织。

(十六)拓展服务功能。行业协会商会要引导会员和从业人员学习贯彻党的理论和路线方针政策,推动落实国家发展战略和相关行业专项规划,促进行业高质量发展。依法提供信息咨询、宣传培训、市场拓展、权益保护等服务,及时反映会员和行业合理诉求。深入开展调查研究,依法开展行业统计,加强经济运行监测预测和风险提示。研究制定并实施高质量的团体标准,推动行业先进标准体系建设,积极参与行业法律法规和政策、规划

等研究制定,更好促进新技术新产品推广应用。打造品牌性公共服务平台,助力先进产业集群发展。主动参与乡村振兴、社会治理、志愿服务、公益慈善、食品安全、应急救援等工作。

(十七)参与国际交流与合作。行业协会商会特别是全国性行业协会商会要积极参与相关国际交流与合作以及国际标准、国际规则制定,推动国内标准、认证认可与国际互认。参加或者推动建立国际经贸对话机制,服务搭建国际供需对接平台。引导和推动行业企业积极参与共建“一带一路”以及全球产业分工和合作。

## 六、优化行业协会商会发展环境

(十八)优化支持政策。鼓励各地各有关部门结合实际制定实施支持行业协会商会转型发展的政策措施。落实相关税收优惠政策。鼓励金融机构按照市场化法治化原则对符合条件的行业协会商会提供金融支持。鼓励社会力量支持行业协会商会发展。建立健全从业人员培养评价体系、畅通职业发展通道。加大行业协会商会人才培养培训力度。适合由行业协会商会承担的职能和事项,各地各有关部门要依法按程序转移或者委托给具备条件的行业协会商会。建立向行业协会商会征集人民建议的制度渠道。向符合条件的行业协会商会依法共享相关信息数据。

## 七、加强组织实施

各地区各有关部门要在党中央集中统一领导下,树立“一盘棋”思想,结合实际抓好本意见贯彻落实。各级党委和政府要加强组织领导,及时研究解决重大问题。各级党委社会工作部门要加强统筹协调、督促落实,推动相关政策措施落地见效。加强宣传引导,营造支持行业协会商会发展的良好氛围。重大事项及时按程序向党中央、国务院请示报告。  
(新华社北京4月13日电)

城中区准备好1800多个免费停车位  
协调80辆免费疏散公交车

## 方便乐迷 观看大型演唱会

日报消息(全媒体记者宋美玲)4月18日,柳州将再一次迎来“家门口”的大型演唱会——“音浪之约”超级演唱会将在柳州体育中心体育场开唱。昨日,记者从城中区大型赛事、营业性演出服务保障工作机制专班获悉,为方便乐迷观演,城中区已在场馆周边准备好了1800多个免费停车位,并协调柳州恒达巴士股份有限公司准备了80辆免费疏散公交车。

免费停车位集中分布在场馆“20分钟步行圈”内的11个点位。市老年大学开放车位186个、市柳东卫生院开放35个、马鹿山奇石博览园开放80个、鑫中联大厦开放350个、市人民检察院开放70个、中房紫东小区负二层停车场开放200个、景行小学(总部北门)开放120个、市体育休闲广场开放500个、柳州两面针股份有限公司开放56个、市市场监督管理局(南门)开放60个、桂中菜市场开放150个。免费停车位于4月18日15:00—24:00开放,可供7座(含)以下小型客车停放。

公共出行方面,柳州恒达巴士股份有限公司将在演唱会当天,加大途经火车站与体育中心的公交线路运力,并根据实时客流情况增加发车密度。为保障散场后观众安全有序离场,柳州恒达巴士股份有限公司将开通两条疏散定制公交专线,投入80辆免费巴士保障疏散运力。

疏散一号线(体育中心西门→人民广场)由体育中心西门出发,途经文华中学、市总工会、市民广场东、友谊路、广场路站点。疏散二号线(体育中心东门→人民广场)由体育中心东门出发,途经科西大门、东环康顺路口(城中万达)、文昌路、友谊路、广场路站点。

## 柳州金融集团:

## 担保赋能 AI 产业 数智融合双轨并行

近日,柳州金融集团举办了一场别开生面的亲子实践活动,组织员工家庭沉浸式体验 AI 世界。孩子们踊跃参与“益智消消乐”等 AI 互动游戏,在趣味挑战中直观感受图像识别与算法逻辑的魅力。该游戏由集团旗下子公司柳控科技公司研发,将 AI 技术与文庙、五菱汽车等本土文化元素巧妙融合,让亲子家庭在玩乐中学习 AI 基础知识,充分展现了集团在智能交互应用领域的最新研发成果。

作为柳州金融集团担保板块的重要合作伙伴,柳州洛必德科技有限公司近年来发展迅速。集团旗下的中小担保公司通过“小巨人保”等产品,累计为洛必德公司提供担保授信1683万元,重点支持其智能机器人研发及产业化落地。目前,洛必德公司首台柳产机器人已组装下线,累计105台多智能机器人在工业博物馆、社区养老机构等场所投入使用。在本次亲子活动中,洛必德研发的智能机器人承担了全程接待与趣味问答的任务,获得现场观众的认可。

今年以来,中小担保公司紧盯人工智能与制造业融合发展前沿,通过“小巨人保”“高企保”“新兴助力保”等产品为工业企业提供担保贷款11.12亿元。其中支持国家级专精特新企业4500万元、自治区级专精特新企业2.96亿元、人工智能企业1304万元。下一步,柳州金融集团将持续探索 AI 在金融服务场景的深度应用,以更智能、更温暖的服务模式助力柳州发展新质生产力,构建数智金融生态。

(梁雨娟 苑云飞)

(上接一版)最高可贷100万元,凭现役军官证、退役军人优待证即可办理。以未婚缴存人账户余额8万元、缴存24个月为例,测算可贷88万元,即可按80万元上限申请贷款。

与此同时,租房提取金额纳入贷款额度计算与二手房房龄审核要求同步

放宽,近5年内租房提取金额100%纳入贷款额度计算,较原50%的比例大幅提高;二手房贷款房龄加贷款期限之和不超过35年放宽至不超过40年,贷款期限最长30年且可延至退休后5年,进一步降低购房贷款门槛,让更多缴存人实现安居。

## 政策相关提醒: 准备材料需齐全 上浮政策不叠加

市住房公积金中心相关负责人表示,公积金缴存人在通知发布当天即可办理相关业务,办理相关业务前,应提前核对自身

条件与材料清单,这样才能更高效地办理业务。如,多孩家庭首次办理租房提取时,需提前准备出生医学证明、户口簿等亲属关系材料至线下办理。现役及退役军人家庭办理贷款上浮业务,应备好现役军官证、退役军人优待证等身份证明。

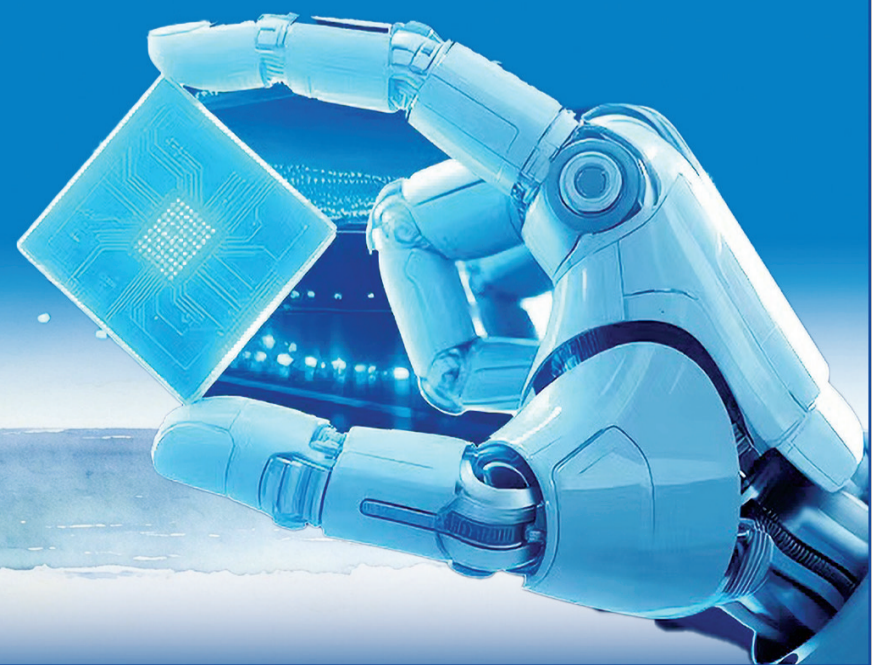
此外,同一项上浮住房公积金贷款额度上限的政策,符合贷款条件的借款申请人家庭且仅可享受一次。借款申请人家庭同时满足多项上浮住房公积金贷款额度上限政策条件的,可自主选择其中一项最优方案,不可叠加上浮住房公积金贷款额度上

限。物业费提取仅限一套住房申请,已享受政策性物业补贴的缴存人不纳入此项政策范围。

未来,将持续提升住房公积金保障效能,以更灵活的公积金提取与贷款政策,兼顾普惠性与精准性以覆盖更多群体。

全媒体记者 李恒宣

# 构建“10+N” 现代化工业体系 绘就向海图强新图景



柳州市融媒体中心 宣