

推进服务业扩能提质 国务院作出重要部署

4月21日，我国服务业发展迎来重要进展：国务院印发的《关于推进服务业扩能提质的意见》对外发布，围绕全链条补强生产性服务业薄弱环节、提升生活性服务业重点领域发展能级等方面作出部署。

服务业是国民经济的重要组成部分，服务业发展水平是衡量一个国家经济发展程度的重要标志。

今年一季度，我国服务业增加值占国内生产总值比重为61.7%，比上年同期提高0.4个百分点；对经济增长的贡献率为63.2%，比上年同期提高4.0个百分点。“十五五”规划纲要明确提出“实施服务业扩能提质行动”。

“十五五”开局起步，如何推进服务业扩能提质？

意见明确了总体思路：坚持有效市场和有为政府相结合，坚持扩能和提质并举、发展和监管统筹，突出需求牵引、改革攻坚、科技赋能、开放合作，统筹做优增量和盘活存量，深入实施服务业扩能提质行动，破除制约服务业发展的体制机制障碍，推进生产性服务业向专业化和价值链高端延伸，促进生活性服务业高品质多样化便利化发展，为加快建设现代化产业体系提供有力支撑。

在发展目标方面，意见指出，到2030年，服务业总规模迈上100万亿元台阶，质量更

高、结构更优、品质更佳、活力更足的发展格局基本形成，培育更多“中国服务”品牌，服务业全球竞争力、影响力明显增强，人民群众获得感持续提升。

具体来看，意见部署了哪些务实举措？

生产性服务业赋能千行百业。新一轮科技革命浪潮正在重塑生产方式，对生产性服务业的专业性提出更高要求。

意见就全链条补强生产性服务业薄弱环节作出针对性部署，明确强化科技支撑作用，增强现代物流综合竞争力，加快软件和信息服务创新发展，增强供应链金融专业服务能力，积极发展节能环保服

务，做强做优商务服务。

生活性服务业关乎千家万户，是居民服务的主要供给者。意见就提升生活性服务业重点领域发展能级作出具体安排，明确增加居民服务优质供给，提高养老托育服务适配水平，增强健康服务专业化能力，创新文旅服务新模式。

意见明确，要完善支持服务业扩能提质的政策体系，深化改革创新，丰富财政金融政策工具，提升基础设施支撑保障能力，扩大服务业优质经营主体，加强人才建设，强化安全监管。

“推进服务业扩能提质，关系到扩大内需战略的有效实施，关系到经济社会高质量发展大局。”商务部研究院研究员庞超然表示，意见系列部署立足当前、着眼长远，注重锻长板与补短板相结合，旨在持续推动服务业做大总量、做优质量、做强能级，为进一步提升服务业发展质效指明了前进方向。

国家统计局服务业调查中心主任彭永涛表示，要深入实施服务业扩能提质行动，持续扩大有效供给，充分激发经营主体活力，不断培育服务业新增长点，促进经济循环各环节畅通衔接，更好满足市场和居民个性化、多样化、高品质需求，努力开创服务业高质量发展新局面。

（新华社北京4月21日电）

（上接一版）

22岁的侗族青年杨锦旭自小喜欢侗戏，如今是一名侗戏演员。他在接受采访时说，经过传承发展，侗戏不仅展示侗族文化的深厚底蕴，也能回应AI时代的新问题，这种寓教于乐的方式深得人心。侗戏正以“古戏新唱”的方式，积极拥抱数字化浪潮。

蝶变跃升：

工业基因与传统文化的“深度碰撞”

形于场景，融于技术，成于发展。当工业基因与传统文化“深度碰撞”，会催生怎样的化学反应？

机械臂炒柳州螺蛳粉的“赛博名场面”，实则是柳州城市名片的迭代升级与内涵延伸。赵红飞道出了更深层的考量：这一项目高度契合学校应用型人才培养的目标以及学校服务地方发展的定位，让学生在实践中实现从“课堂知识”到“产业能力”的跨越。它的价值远不止于教育层面——智能制造赋能美食，向外界传递了“柳州不仅螺蛳粉好吃，且制造实力硬核”的信号，打油茶、柳州螺蛳粉制作等传统手工艺得到智能制造的助力后，变成了酷炫的科技互动。这种“新潮玩法”，促使游客主动了解背后的饮食文化，也让传统文化有了新的载体，实现活态传承。

在“广西三月三·青春潮玩嘉年华”（柳州专场），柳工集团携一系列新能源产品亮相，将绿色工业科技融入节庆场景，还展出系列文创产品，让“大国重器”以更亲切的姿态走进青年群体。广西柳工集团有限公司团委书记钱后戎介绍，柳工始终坚持以科技创新为驱动，在深耕技术研发的同时积极反哺地方文化建设，凝聚青年力量，以创新发展为文化传承发展注入新动能。

从“大国重器”到“指尖科技”，柳州本土企业同样在加速布局。柳州小荷智能科技有限公司AR眼镜运营经理胡明康表示，公司依托人工智能、可穿戴设备等领域的技术积淀，深耕柳州工业文化沃土。目前，公司相关产品已在柳州工业博物馆推广应用，以AI+AR技术让静态工业文物“活起来、可交互、可感知”。未来，公司还将持续推出适配柳州文旅消费场景的智能化应用产品，为市民游客提供整体全域旅游咨询、AI+AR实景导航、本地美食推荐等公共旅游服务。

一场节庆的“破圈”背后，折射出了长效发展的“跃迁”，柳州蝶变的步伐愈发清晰——我市将抢抓人工智能发展时代机遇，系统推进人工智能在文旅领域的深度应用，通过打造智能文旅服务场景，在文博场馆部署智能机器人、AR/VR智能眼镜等设备，实现智能讲解、沉浸式体验；开发智能互动文创消费产品，将AI融入文创产品设计、制作与体验环节，打造具有科技感和收藏价值的柳州特色文创品牌；探索建立文旅高质量数据集，加快建设广西民族纹样数据库，搭建AI辅助设计平台，推动民族文化与数字创意产业深度融合。

全媒体记者 李汶璟 吴倩雯 报道摄影

电力工程稳步推进 为产业发展添动力

柳州供电局一季度完成固定资产投资同比增长66.8%

日报消息（全媒体记者雷媛媛）近日，随着最后一罐混凝土浇筑完成，110千伏思贤送变电工程新建配电装置楼顺利封顶，为“十五五”开局之年电力基建稳增长、扩投资按下“加速键”。

该项目负责人介绍，110千伏思贤送变电工程位于柳江区体育公园东北侧，占地面积为5479.62平方米，总投资10816万元，拟建一座全户内气体绝缘全封闭组合电器（GIS）布置配电装置楼及1座警卫室，同时新增1台大容量（50MVA）变压器，3条（回路）110千伏出线，3条（回路）35千伏出线以及12条（回路）10千伏出线。该项目主要向柳石路南段东片区以及河表片区供电，同时为柳州垃圾焚烧炉升压站提供系统接入点，解决220千伏月山站负荷过载问题。据了解，该项目预计今年6月底投产，为洛维工业园区提质扩能提供更可靠的电力保障。

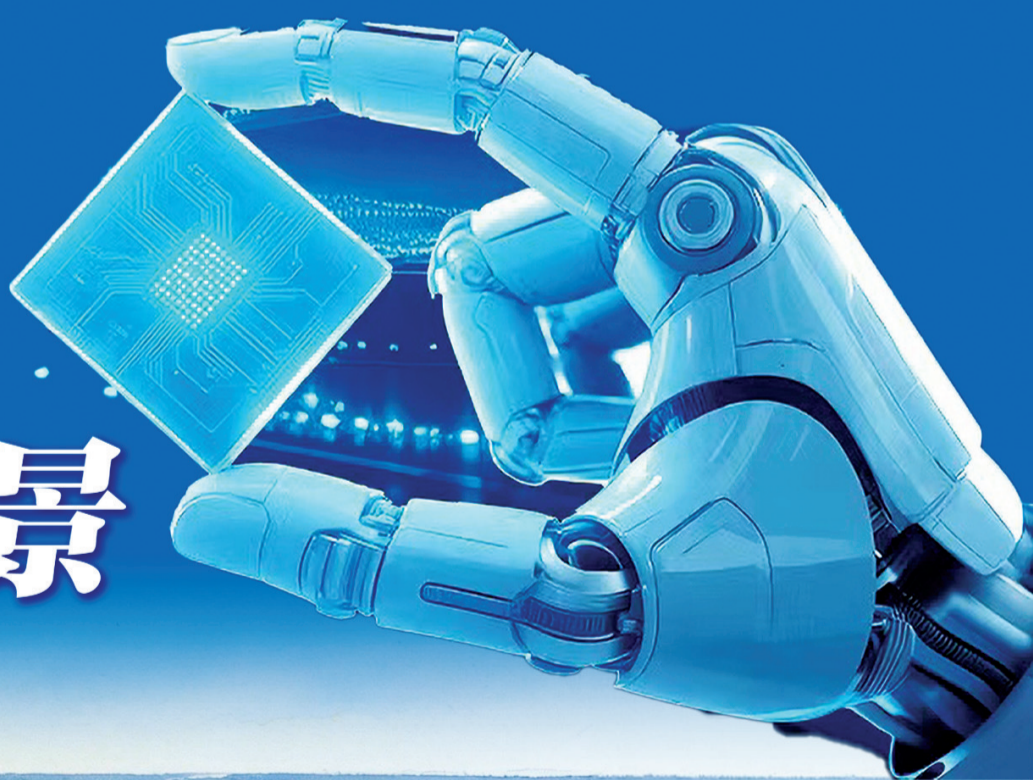
同期，在鱼峰区洛维工业园内，110千伏洛维送变电工程也在紧锣密鼓地建设当中，目前主体建筑已进入装饰阶段。该项目占地面积为10355.94平方米，总投资5734万元，拟建设配电装置楼、水泵房、值班室，新增1台大容量（50MVA）变压器，3条（回路）110千伏出线，3条（回路）35千伏出线以及12条（回路）10千伏出线。该项目主要向柳石路南段东片区以及河表片区供电，同时为柳州垃圾焚烧炉升压站提供系统接入点，解决220千伏月山站负荷过载问题。据了解，该项目预计今年6月底投产，为洛维工业园区提质扩能提供更可靠的电力保障。

据了解，南方电网广西柳州供电局今年一季度完成固定资产投资31382万元，同比增长66.8%。



洛维送变电工程标准化建设展示。（柳州供电局供图）

构建“10+N” 现代化工业体系 绘就向海图强新图景



柳州市融媒体中心 宣