

习近平同老挝人民革命党中央委员会总书记、国家主席通伦就中老建交65周年互致贺电

李强同老挝政府总理宋赛互致贺电

新华社北京4月25日电 4月25日，中共中央总书记、国家主席习近平同老挝人民革命党中央委员会总书记、国家主席通伦互致贺电，庆祝两国建交65周年。

习近平指出，中老两国是命运与共的社会主义邻邦，理想信念相通、社会制度相同、发展道路相近，两党两国老一辈领导人亲手缔造的“同志加兄弟”情谊历久弥坚。当前，双方正加快打造高标准、高质量、高水平的中老命运共同体，各层级交往更加密切，各领域合作持续深化，在涉及彼此核心利益和重大关切问题上坚定相互支持，为地区和世界注入宝贵的稳定性和确定性。

习近平强调，中国党和政府始终从战略高度和长远角度看待中老关系，将老挝视为中国周边外交的重要方向。我愿同通伦总书记、国家主席一道努力，以中老建交65周年暨“中老友好年”为契机，增进战略互信，弘扬传统友谊，推动各领域务实合作取得更多成果，更好造福两国人民。

通伦表示，建交65年来，两党两国和两国人民之间同舟共济的友好关系不断迈向更高水平，中老命运共同体建设成果丰硕。感谢中国党和政府和人民长期给予的宝贵支持和援助，老方始终恪守一个中国原则，支持中方捍卫自身核心利益，愿同中方继续落实好中老命运共同体新的五年行动计划，让中老传统友好和全面战略合作伙伴关系不断结出新的硕果。

同日，国务院总理李强同老挝政府总理宋赛互致贺电。李强表示，双方要以两党两国最高领导人战略共识为遵循，指导两国各部委各地方加强协调配合，拓宽合作领域，培育发展动能，推动中老全面战略合作取得更多务实成果。宋赛表示，65年来，中老传统友谊和全面战略合作持续深化。老方愿同中方一道落实好两党两国最高领导人达成的战略共识，办好中老建交65周年暨“中老友好年”各项庆祝活动，为两国人民带来更多实实在在的利益的利益。

习近平同佛得角总统内韦斯就中佛建交50周年互致贺电

新华社北京4月25日电 4月25日，国家主席习近平同佛得角总统内韦斯互致贺电，庆祝两国建交50周年。

习近平指出，中国和佛得角传统友好，两国友谊历久弥新。半个世纪以来，双方在涉及彼此核心利益和重大关切问题上相互理解和支持，在发展和民生领域开展富有成效的合作，树立了大小国家相互尊重、友好合作的典范。我高度重视中佛关系发展，愿同内韦斯总统一道努力，以两国建交50周年为契机，赓续传统友谊，深化务实合作，加强多边协作，不断丰富中佛战略伙伴关系内涵，更好造福两国人民。

内韦斯表示，佛方高度评价两国半个世纪以来的友好合作，感谢中国为佛得角可持续发展所作宝贵贡献。佛方愿继续同中方一道，以两国建交50周年为契机，巩固政治互信，深化互惠互利合作，不断造福两国人民。

字字千钧催奋进 中流击水万象新

(上接一版)

好山好水出好品。五年前，习近平总书记点赞“小米粉大产业”，指出“发展特色产业是地方做实做强做优实体经济的一大实招，要结合自身条件和优势，推动高质量发展”“要把住质量安全关，推进标准化、品牌化”。五年来，柳州持续推进柳州螺蛳粉产业化、标准化、品牌化、规模化发展，“柳州螺蛳粉”入选首批中国消费名品、首批传统优势食品产区和特色地方食品产业重点培育名单。

一碗小米粉，能有多大能量？2025年，柳州螺蛳粉全产业链销售收入达813.1亿元，同比增长7.03%。小米粉串起一二三产深度融合的链条——上游20多万亩竹笋、豆角、木耳等核心原材料基地保障原料品质稳定；中下游100多家配套企业、56家规上加工企业和45家农业产业化龙头企业协同运转，让产品飘香世界。

根深才能叶茂。原材料，是产业的命脉。

柳南区龙汉岭林场，500亩高效栽培示范林借力科技，提前一年进入盛产期，笋农信心足了，种植热情高涨，第三年带壳鲜竹笋亩产突破3800斤。截至2025年底，全市竹笋种植面积达10.17万亩。

螺蛳养殖走向全链条标准化，11项地方标准构建起从品种选育、健康养殖到饲料加工的技术体系。市农业农村局产业科科长李勤锋介绍，我市大力推广稻螺综合种养模式，实现“一水两用、一田多收”，螺蛳吊笼养殖也提高了效益。目前，全市20亩以上螺蛳养殖基地共16个。

从田间到车间，好原料变身好味道。预包装柳州螺蛳粉从标准化生产线走向全球餐桌，海外柳州螺蛳粉实体店遍地开花，冰鲜柳州螺蛳粉抢占“鲜”机，风头正劲。

“产品上架10分钟，卖出了9万多单、40多万袋，单场成交额破500万元。”广西美吉食品科技有限责任公司电商运营总监邓能能用一组数据，道出冰鲜柳州螺蛳粉销售的火爆。

今年，由柳州市螺蛳粉协会、广西科技大学、柳州螺蛳粉企业等作为起草单位制定的《冰鲜柳州螺蛳粉》团体标准发布实施，为食客“舌尖上的安全”再添保障。柳州市螺蛳粉产业发展中心主任卢世昌表示，柳州将持续在原材料产业化发展、品牌提升、产业创新等方面努力，构建独具竞争力的柳州

螺蛳粉现代化产业体系。

以一碗粉为支点，撬动农业、食品工业、电子商务、文旅等多重杠杆，柳州念好“山水经”，打好“特色牌”，沃野田畴尽丰景——

融安县金桔数字化产地仓，智能分选线开足马力，每一颗金桔都要过一道检测糖度、个头、表皮伤痕等数据的“数字关口”。2025年融安金桔种植面积达23万余亩，全产业链产值接近100亿元。三江侗族自治县的不少茶园装上了物联网传感器，温度、湿度变化尽在掌握之中。三江茶园面积稳定保持在20万亩，年综合产值达86亿元。柳州甘蔗甜、柳江玉藕脆、融水田鲤鲜、鹿寨蜜橙香……全市特色产业各有千秋。目前，柳州累计有12个农产品获得“全国名特优新农产品”国家级认证。

田野之上，希望拔节，生机盎然。

体系为纲，工业重镇重振雄风

不谋全局者，不足谋一域。

作为广西最大的工业城市，2025年底，柳州布定棋局、落子铿锵——打造“10+N”现代化工业体系。人工智能终端及机器人、智能网联及新能源汽车等十大现代化支柱产业，成为主攻方向。全市上下，尽锐出战！基金赋能，政策加持，场景应用，融合创新……一套组合拳，打出声势，让传统产业“焕新”、新兴产业“聚势”。

“打造‘10+N’现代化工业体系，是一场关系柳州长远发展的工业翻身仗，是一场苦仗、硬仗、持久仗。”今年4月23日，市委书记张壮在柳州市推动高质量发展打造“10+N”现代化工业体系大会上强调，要认真贯彻落实自治区关于发展“地瓜经济”“嫁接经济”“蓝海经济”“湾区经济”的部署要求，脚踏实地，真抓实干，奋力把“愿景图”变成“实景图”。

外部环境风高浪急，柳州工业稳如磐石。今年一季度，全市“10+N”重点产业产值同比增长5.0%，其中蕴含的工业定力与韧性，尽显无疑。

数字的背后，是一个个敢闯敢试、勇于开拓的柳州行动。

走进广西具身智能数据采集及测试中心，恍若踏入未来世界。人形机器人三五成群，分拣科包“气定神闲”，搬运箱子“举

重若轻”——这些钢铁“工人”，正在被训练成产业新军。

这里是广西首个人形机器人“训练场”，也是柳州践行“北上广研发+广西集成+东盟应用”发展路径的生动缩影。“通过VR（虚拟现实）技术，人形机器人优选Walker S2可以模仿人的动作。”机器人训练师吴东波介绍，在模仿的过程中采集数据，优化大模型，适配更多岗位。

“首款”“第一”“率先”，一个个滚烫的关键词，是柳州高质量发展的鲜活注脚。

国内首款完成L2强标全景通关车型——上汽通用五菱华境S首发亮相；杭州宇树机器人有限公司与高职院校合作成立的国内第一家具身智能机器人学院——“宇树具身智能机器人学院”在柳州城市职业学院揭牌；柳州国轩电池有限公司在全区率先开展汽车锂电池危险包装智慧安检改革，出海再提速……

打破边界，嫁接生长。柳州以开放胸怀栽下梧桐树，引得凤凰来。

今年以来，市、县党政“一把手”密集赴长三角、京津冀、粤港澳大湾区等地精准招商。先导科技、文通钾盐、光舟半导体等重点项目签约。长三角等地区的人工智能企业和创新团队，看好柳州辐射东盟的智造优势，纷纷来柳抢滩布局、寻求合作、投资建厂。

“我们希望能够扎根柳州，推动智能眼镜在这里形成全国性的行业聚集。”金华觉远创智科技有限公司董事长张南信心满怀。北京洛必德科技有限公司执行总裁刘志国充满期待：“我们将通过柳州基地加大对东盟市场的布局，让中国的人工智能深度融入东盟的康养产业。”

春风五度柳江畔，实干拓出新天地。五年前，习近平总书记的殷殷嘱托，如春风化雨，滋养龙城沃土、催生万千新绿；五年后的今天，龙城大地上，创新浪潮奔涌，实干动能澎湃。

征途漫漫，惟有奋斗；重任在肩，更须笃行！脚下，是行稳致远的高质量发展康庄大道；前方，是“10+N”现代化工业体系的星辰大海。站在全新发展起点上，柳州将始终牢记嘱托、感恩奋进，持续解放思想、敢于担当，守正笃行、创新蝶变，在中国式现代化的壮阔征程上，以实干实绩续写龙城奋进新荣光！

全媒体记者 陆晓艺 刘心蕊 荣瑶 黎双

第二届柳州(融安)香杉板材订货会举行 签约金额达6.8亿元



↑与会客商在香杉公园实地探访杉木生长情况。

←与会客商在查看香杉板材。

日报消息（全媒体记者李书厚报道）4月23日至24日，融安县举行“天然香杉·健康至臻”第二届柳州（融安）香杉板材订货会暨2026年特色产品（工业品）促消费活动。来自全国14个省（自治区、直辖市）的29个地级的经销商、采购商现场签约，金额达6.8亿元。

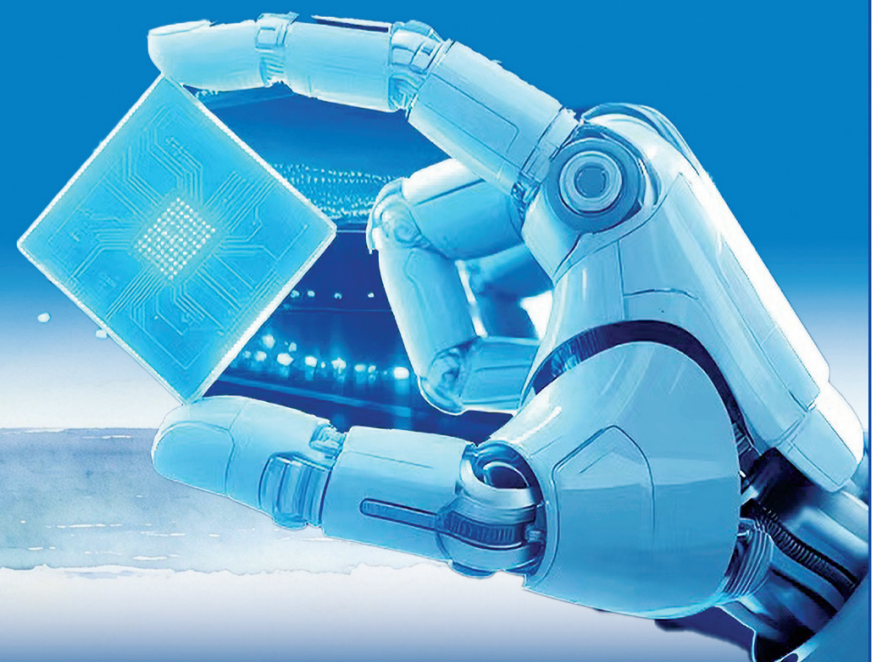
23日下午，与会客商深入融安县香杉公园，实地探访融安县香杉产业核心种源基地，了解香杉生长情况。园内一棵棵笔直挺拔的香杉树吸引着大家的目光。在24日上午举行的香杉板材展销会上，当地20多家香杉板材企业现场展示了设计前沿、环保的香杉板材，吸引了客商驻足参观并深入洽谈。

作为“中国香杉木生态板之都”，融

安县是全国最大的香杉实木生态板生产基地。全县香杉种植面积稳定在139万亩，集聚香杉加工企业230余家，年产实木生态板超250万立方米，已形成从种苗到文旅的完整生态产业链。2025年，全产业链产值超190亿元。目前，香杉板材已出口至荷兰、法国、埃及等国家和地区，2025年外贸出口额6000多万元，同比增长21%。

当前，柳州正加快推进新型工业化、发展新质生产力、建设制造强市。香杉产业作为我市特色林业的核心支柱，我市将持续强化政策扶持、要素保障、品牌推广与市场拓展，全力支持融安香杉产业做大做强，进一步推动我市香杉产业加快迈向标准化、品牌化、国际化。

构建“10+N”现代化工业体系 绘就向海图强新图景



柳州市融媒体中心 宣